

# Renforcer les chaînes d'approvisionnement en santé publique :

## *Un cadre d'intégration*

Crédit photo : Paul Joseph Brown

L'atteinte de la **couverture sanitaire universelle** (CSU) dans les pays à revenu faible et intermédiaire (PRFI) d'ici à 2030 nécessite la mise en place de systèmes de soins de santé primaires (SSP) réactifs. Les systèmes de santé réactifs garantissent que les produits et les services sont **disponibles** pour les communautés les plus difficiles à atteindre. Ils s'adaptent aux changements de la demande et absorbent mieux les chocs et les tensions, et **répondent** aux besoins et aux préférences des communautés insuffisamment desservies ou mal desservies.<sup>1</sup>

La mise en place de systèmes de santé réactifs nécessite des chaînes d'approvisionnement en santé publique solides. Aujourd'hui, les chaînes d'approvisionnement sont de plus en plus complexes à gérer en raison de l'augmentation du volume de produits de santé<sup>2</sup> et du défi que représente la prévision des besoins dynamiques de la chaîne d'approvisionnement nationale dans les pays à faible revenu. Depuis plus de 20 ans, VillageReach travaille avec les Ministères de la Santé en Afrique pour renforcer les chaînes d'approvisionnement de la santé publique. Notre expérience et notre expertise en matière d'assistance technique à la chaîne d'approvisionnement nous ont permis d'identifier des stratégies spécifiques pour chaque pays afin d'assurer la disponibilité des produits de santé vitaux au moment et à l'endroit où ils sont nécessaires.

Les chaînes d'approvisionnement en santé publique les plus performantes sont caractérisées par les éléments suivants :

### **Équitable :**

*elles garantissent l'accès aux produits de santé essentiels pour les communautés défavorisées*

### **Résilience :**

*elles maintiennent un approvisionnement ininterrompu en produits de santé pendant les situations d'urgence*

### **Centré sur les personnes :**

*elles répondent aux besoins et aux préférences émergents et évolutifs de la communauté*

### **Durable :**

*bénéficient d'un financement adéquat même en l'absence de donateurs externes.*

Notre **cadre d'intégration de la chaîne d'approvisionnement** propose une approche pour construire des chaînes d'approvisionnement équitables, centrées sur les personnes, résilientes<sup>3</sup> et durables. Il identifie six éléments d'intégration qui peuvent être adaptés aux contextes nationaux pour mettre en place une chaîne d'approvisionnement performante.

1 Les communautés sous-représentées comprennent les personnes qui n'ont pas accès à des soins culturellement appropriés, sensibles au genre, bien situés, respectueux, sûrs, abordables et pertinents de la part de leurs systèmes de santé. Nous continuerons à nous concentrer sur les personnes les moins bien desservies et sur celles dont les résultats en matière de santé sont les plus faibles, en commençant par les femmes, les adolescents et les enfants.

2 IQVIA (2019) The Global Use of Medicine in 2019 and Outlook to 2023 [en ligne] Disponible sur <https://www.iqvia.com/insights/the-iqvia-institute/reports-and-publications/reports/the-global-use-of-medicine-in-2019-and-outlook-to-2023>

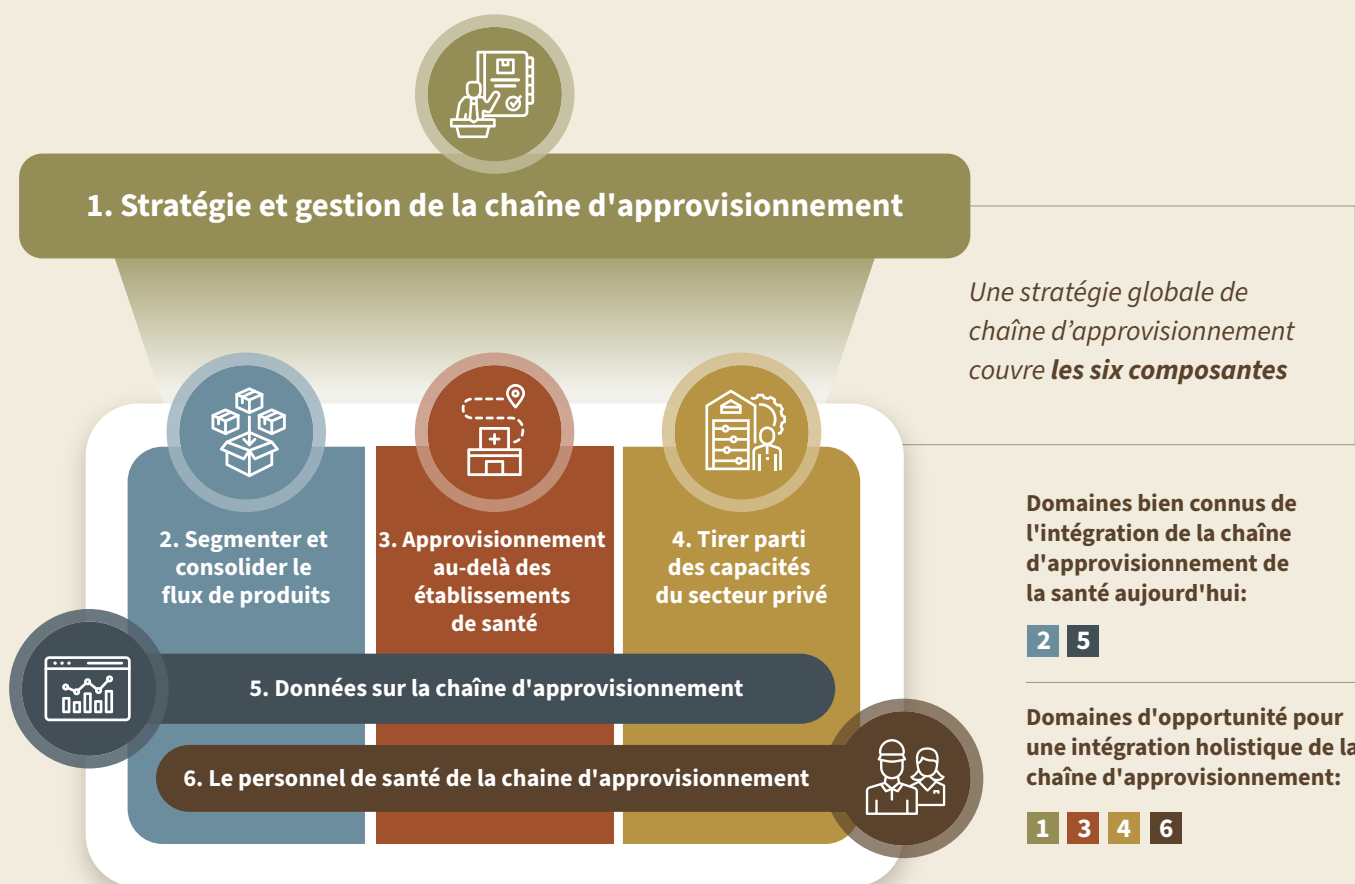
3 La résilience est la capacité à revenir à une position d'équilibre après avoir subi un événement qui fait que les résultats opérationnels s'écartent des attentes (source : **Association for Supply Chain Management (ASCM)**)

# L'intégration : Une vision plus large

Dans les pays à revenu faible et intermédiaire (PRFI), les chaînes d'approvisionnement souffrent souvent de la duplication des efforts et de l'allocation inefficace de ressources limitées en raison d'une gestion fragmentée entre les départements du Ministère de la santé, les programmes spécifiques (comme le VIH, la tuberculose, le paludisme ou le programme élargi de vaccination) ou les niveaux (national ou provincial). Notre vision plus large tient compte des nuances complexes inhérents aux chaînes d'approvisionnement des pays à revenu faible et intermédiaire (PRFI) tout en réduisant les inefficacités.

Une chaîne d'approvisionnement de santé publique intégrée et performante est un réseau coordonné d'organisations et des parties prenantes qui vise à acheminer les produits de santé jusqu'aux établissements de soins de santé. Les six composantes du cadre d'intégration de la chaîne d'approvisionnement (figure 1) sont composées de la stratégie et la gestion de la chaîne d'approvisionnement, du flux consolidé des produits, des fournitures et les services au-delà de l'établissement de santé, d'exploitation des capacités du secteur privé, des données de la chaîne d'approvisionnement et la main-d'œuvre de la chaîne d'approvisionnement. L'intégration de l'achat, du stockage et du transport des produits dans les pays à revenu faible et intermédiaire (PRFI) a permis de réaliser des économies.<sup>4</sup> Cependant, pour une 'intégration de la chaîne d'approvisionnement globale, il est essentiel d'aller au-delà de l'intégration des produits. incluant les services de santé au niveau communautaire, tels que ceux dispensés par les agents de santé communautaires (ASC) ou les pharmacies communautaires en dehors des établissements de santé traditionnels. En prenant en compte les capacités du secteur privé et du gouvernement et en rassurant que les chaînes d'approvisionnement disposent d'une main-d'œuvre bien formée et motivée.

**Figure 1: Cadre d'intégration de la chaîne d'approvisionnement**



4 Yadav P, Lydon P, Oswald J, Dicko M, Zaffran M. Integration of vaccine supply chains with other health commodity supply chains: a framework for decision making. *Vaccine*. 2014 Nov 28;32(50):6725-32. doi: 10.1016/j.vaccine.2014.10.001. Epub 2014 Oct 23. PMID: 25446826. <https://pubmed.ncbi.nlm.nih.gov/25446826/>

# Composantes de l'intégration



## 1. Stratégie et gestion de la chaîne d'approvisionnement

Une chaîne d'approvisionnement intégrée et performante nécessite une gestion gouvernementale adéquate. L'intégration de la chaîne d'approvisionnement doit être soutenue par des stratégies nationales et infranationales clairement définies et quantifiées, qui sont mises en œuvre grâce à une coordination efficace entre les Ministères, les départements du Ministère de la santé, les Partenaires Techniques, les bailleurs de fonds et le secteur privé. Cela implique que le gouvernement doit prendre des décisions concernant l'allocation des ressources et instituer des mécanismes pour leur utilisation ainsi que coordonner ces efforts au niveau infranational.

Une nouvelle approche de leadership est nécessaire au sein des gouvernements nationaux et infranationaux pour définir et diriger ce programme d'intégration. Pour gérer ces éléments d'intégration, le gouvernement doit élaborer et obtenir un consensus sur une stratégie claire de la chaîne d'approvisionnement, mobiliser et coordonner les investissements nationaux et ceux des donateurs, et assurer une exécution efficace en impliquant les multiples parties prenantes.

Une stratégie et une gestion efficaces de la chaîne d'approvisionnement renforce **la résilience** et **la durabilité** des chaînes d'approvisionnement.

### L'INTÉGRATION EN ACTION



Crédit photo : Tresor Kalonda

#### **La solution Supply Chain Investment Coordination & Advocacy (SCICA)**

visé à renforcer la gouvernance et coordination des investissements financés par les donateurs et le gouvernement dans la chaîne d'approvisionnement. Depuis 2020, nous travaillons avec le gouvernement de la République démocratique du Congo (RDC) pour mettre en œuvre une approche qui gère les investissements dans le renforcement de la chaîne d'approvisionnement pour :

- Améliorer les performances de la chaîne d'approvisionnement
- Améliorer l'utilisation des investissements dans la chaîne d'approvisionnement, tant au niveau des donateurs qu'au niveau national et infranational.





## 2. Consolider le flux de produits

L'accès aux médicaments essentiels est l'un des éléments clé du renforcement des systèmes de santé (RSS) selon l'OMS<sup>5</sup>. L'intégration des produits tels que les vaccins, les produits pharmaceutiques et les fournitures médicales peut créer une chaîne d'approvisionnement plus efficace, remplaçant ainsi l'approche verticale où les établissements de santé reçoivent plusieurs envois de produits de santé à des moments différents. Cette intégration doit être envisagée dans le contexte national et s'appuyer sur une solide analyse de la segmentation. Lorsqu'elle est mise en œuvre de manière appropriée, l'intégration totale ou partielle des livraisons de produits de santé peut réduire les processus logistiques parallèles et les redondances.

L'élimination des inefficacités grâce à la segmentation et à l'intégration des livraisons de produits offre aux gouvernements un potentiel d'économies considérable et rend les chaînes d'approvisionnement plus ***durables***.

### L'INTÉGRATION EN ACTION



Crédit photo : Paul Joseph Brown

Au Mozambique, grâce à notre solution de transport externalisé, nous avons travaillé en étroite collaboration avec le gouvernement **pour intégrer la fourniture de produits de santé**, en passant avec succès de programmes gérés verticalement à des systèmes intégrés horizontalement. Grâce à cette intégration, nous avons pu :

- Optimiser l'utilisation des ressources en éliminant les doublons et en réduisant les dépenses opérationnelles et d'investissement ;
- Maximiser l'utilisation du transport et du stockage ;
- Tirer parti des économies réalisées pour accroître la capacité à financer les améliorations continues ;
- Réduire le temps consacré par le personnel de santé à la logistique.

5 <https://iris.who.int/bitstream/handle/10665/258734/9789241564052-eng.pdf>



### 3. Fournitures et services en dehors de l'établissement de santé

La réduction des inégalités dans l'accès aux services de santé essentiels repose sur notre capacité collective à concevoir des solutions de soins de santé qui répondent aux besoins des communautés défavorisées, à concevoir des solutions en matière de soins de santé qui répondent aux besoins des communautés insuffisamment desservies. Ce qui signifie que les produits et services de santé sont disponibles à tous les niveaux du système de santé, y compris au niveau communautaire. Une combinaison d'obstacles économiques, sociaux et géographiques économiques, sociales et géographiques empêchent la population d'accéder aux établissements de soins traditionnels<sup>6</sup>. 400 millions de personnes<sup>7</sup> reçoivent la majorité de leurs services de santé au niveau communautaire, mais dans de nombreux LMICs, la planification de la chaîne d'approvisionnement ne va pas au-delà de l'établissement de santé. L'acheminement des fournitures dans les communautés passe par des services mobiles, des casiers de collecte de médicaments et l'extension des services préventifs et curatifs à domicile. L'extension des services de santé préventifs et curatifs à domicile fournis par les ASC.<sup>8</sup> Les ASC sont souvent le seul point de contact que de nombreuses communautés ont avec le système de santé publique, ce qui fait des livraisons au niveau de la communauté un élément essentiel de la chaîne d'approvisionnement en santé publique, ce qui fait des livraisons au niveau de la communauté un service national de santé. Cependant, les ASC sont en rupture de stock un tiers du temps,<sup>9</sup> et ils ne peuvent pas faire leur travail efficacement s'ils n'ont pas un accès régulier aux produits de santé.

Les chaînes d'approvisionnement résilients au niveau communautaire sont plus axées **sur les personnes** et plus **équitables**.

#### L'INTÉGRATION EN ACTION



Crédit photo : Homeline Media

- **La solution SC4CHWs (Supply Chain for Community Health Workers)** de VillageReach vise à intégrer les ASC dans la chaîne d'approvisionnement nationale de la santé publique. Cette solution fournit une assistance technique dans cinq domaines clés : les ressources humaines, les données, le financement de la chaîne d'approvisionnement, le transport et le plaidoyer pour reconnaître les ASC en tant que cadre professionnel à part entière ainsi que leur intégration dans la politique et la planification de la chaîne d'approvisionnement.
- VillageReach préconise d'accroître et de normaliser le **rôle des ASC dans la prestation de services de vaccination**. Les ASC joue un rôle crucial pour **augmenter la couverture vaccinale et garantir un accès équitable** à la vaccination de routine en s'attaquant à l'hésitation vaccinale, en identifiant les enfants non vaccinés et sous-vaccinés, et en soutenant la réponse d'urgence appropriée pendant les épidémies de maladies évitables par la vaccination.

6 Tracking universal health coverage: 2017 global monitoring report. World Health Organization and International Bank for Reconstruction and Development / The World Bank; 2017. License: CC BY-NC-SA 3.0 IGO. <https://apps.who.int/iris/bitstream/handle/10665/259817/9789241513555-eng.pdf?sequence=1>

7 Protecting Community Health Workers PPE Needs and Recommendations for Policy Action, Center for Global development

8 <https://joinchic.org/resources/the-case-for-chws-champions-of-the-health-system/>

9 Olaniran, A., Briggs, J., Pradhan, A. et al. Stock-outs of essential medicines among community health workers (CHWs) in low- and middle-income countries (LMICs): a systematic literature review of the extent, reasons, and consequences. *Hum Resour Health* 20, 58 (2022). <https://doi.org/10.1186/s12960-022-00755-8>



## 4. Tirer parti des capacités du secteur privé

L'intégration du secteur privé par le biais de contrats commerciaux permet d'utiliser les ressources disponibles du secteur privé pour renforcer la capacité de la chaîne d'approvisionnement de la santé publique. Il existe **plusieurs façons d'exploiter les capacités du secteur privé**, notamment en distribuant des produits de santé, en fournissant des activités spécifiques telles que l'entreposage, le transport ou la maintenance de la chaîne du froid ainsi que l'intégration la technologie telles que les systèmes de gestion des entrepôts, les systèmes de suivi des véhicules, les systèmes de surveillance de la température, l'analyse des réseaux et l'analyse des données de la chaîne d'approvisionnement.

Les ressources du secteur privé peuvent également fournir une expertise spécialisée qu'il est souvent difficile de développer et de maintenir dans le secteur public. L'intégration des ressources du secteur privé dans la chaîne d'approvisionnement de la santé publique consiste à évaluer les besoins du pays et toutes les ressources locales du secteur privé afin de trouver une meilleure adéquation possible.

L'utilisation des ressources existantes du secteur privé peut aider les chaînes d'approvisionnement de la santé publique à devenir plus **résilientes**, en augmentant la disponibilité des ressources et plus abordables, car leurs coûts fixes peuvent être répartis entre plusieurs secteurs et clients.

### L'INTEGRATION EN ACTION



- VillageReach a créé un centre de ressources visant à promouvoir l'adoption du transport externalisé dans un plus grand nombre de pays africains. Ce type de transport, comprenant des moyens de transport terrestres tels que des camions, des voitures et des motos, des bateaux motorisés et non motorisés, ainsi que le transport aérien tel que des avions et des drones, est considéré comme un levier essentiel pour les chaînes d'approvisionnement résilientes et durables. Pour en savoir plus sur le **centre de ressources sur le transport externalisé**, consultez le site [otrcsupport.org](http://otrcsupport.org).
- En RDC, VillageReach travaille pour intégrer les **distributeurs** et fabricants **pharmaceutiques privés** certifiés dans la chaîne d'approvisionnement de la santé publique.



## 5. Données sur la chaîne d'approvisionnement

Une intégration efficace nécessite des données précises et à jour tout au long de la chaîne d'approvisionnement, en comptabilisant les produits de santé depuis l'achat jusqu'au point de prestation de services. En impliquant les gestionnaires de la chaîne d'approvisionnement disposent des données fiables et en temps réel provenant de tous les points de distribution, y compris au niveau communautaire de leur côté, les établissements de santé ont besoin d'informations sur la planification de l'approvisionnement et la distribution provenant du niveau national, pour s'assurer que les ressources sont disponibles pour stocker et distribuer les produits entrants. Outre le partage des données au sein de la chaîne d'approvisionnement de la santé publique, il est également essentiel d'inclure les partenaires du secteur privé.

Une meilleure visibilité des données dans la chaîne d'approvisionnement de la santé crée de la **résilience** et de l'agilité.<sup>10</sup>

### L'INTÉGRATION EN ACTION



Crédit photo : Paul Joseph Brown

**OpenLMIS** est système d'information de gestion logistique à code source ouvert puissant conçu pour fournir des données fiables aux chaînes d'approvisionnement de la santé publique afin de faciliter la prise de décision.



<sup>10</sup> L'agilité est la capacité de planifier, de s'approvisionner, de fabriquer et de livrer rapidement pour s'adapter et répondre aux changements de l'environnement (ASCM).





## 6. Effectifs de la chaîne d'approvisionnement

Un personnel de santé solide doit être bien formé, motivé et bénéficier de conditions de travail appropriées, ce qui inclut le personnel de la chaîne d'approvisionnement. Ce dernier englobe toutes les personnes qui sélectionnent, achètent, stockent et distribuent les médicaments, les vaccins et les autres produits de santé nécessaires aux prestataires de soins de santé.

Une chaîne d'approvisionnement en santé qui intègre de multiples produits à tous les niveaux et dans tous les secteurs nécessite une main-d'œuvre professionnalisée pour gérer la coordination, la planification de la demande et de l'offre et ainsi que la distribution. Nous définissons cette professionnalisation comme la normalisation et l'institutionnalisation des rôles, des compétences et des exigences en matière de formation et de certification de la chaîne d'approvisionnement nationale.

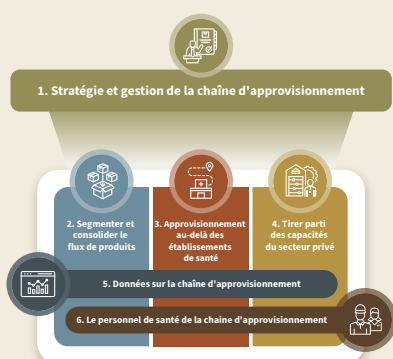
Pour garantir les performances des chaînes d'approvisionnement en santé publique soient performantes, il est essentiel de disposer d'une main-d'œuvre professionnelle spécialisée dans le domaine de la chaîne d'approvisionnement.

### L'INTÉGRATION EN ACTION



Crédit photo : Ricardo Franco

VillageReach est membre de la coalition **People that Deliver** qui travaille à faire de la main-d'œuvre de la chaîne d'approvisionnement un cadre professionnel dans les pays à revenu faible et intermédiaire (PRFI). **Nous concentrons nos efforts de professionnalisation** sur la création de parcours de formation et de carrière pour les travailleurs de la santé et nous nous efforçons d'améliorer l'équilibre entre les sexes au sein de la main-d'œuvre de la chaîne d'approvisionnement.



## Utilisation du cadre

Nous pensons que les gouvernements et leurs partenaires peuvent utiliser ce cadre pour intégrer de manière holistique et mettre en place des chaînes d'approvisionnement en santé publique performantes, équitables, centrées sur les personnes, résilientes et durables. Les solutions et les programmes qui abordent l'une des six composantes ci-dessus peuvent contribuer de manière significative au renforcement des chaînes d'approvisionnement dans le cadre d'un système de soins de santé primaire réactif qui fournit des produits et des services de santé aux populations les plus vulnérables.

Découvrez comment VillageReach utilise ce cadre d'intégration et comment nous pouvons vous aider dans vos efforts d'intégration de la chaîne d'approvisionnement dans votre pays. N'hésitez pas à contacter Kim Hill, Senior Manager, Supply Chain [kim.hill@villagereach.org](mailto:kim.hill@villagereach.org)

Crédit photo : Denis Onyodi

